

# ”Piggen”

## – Om flexibelt företagande i norrländsk skogsbygd

av Bo Persson



FIGUR 1. Gården Nyhem på 1970-talet. I det vita huset fanns gästgiveriet och familjen Englunds bostad. Ladugården skymtar till höger i bilden. I förgrunden går landsvägen mellan Ljusdal och Sveg. FOTO: Jämtlands läns museum 1976.

I TEMANUMRET OM HÄLSINGEGÅRDAR i *Bebyggelsehistorisk tidskrift* nr 45 (2003) finns en spännande artikel av etnologen Ella Johansson om ett gårds-komplex i Ängersjö, nära gränsen mellan Hälsingland och Härjedalen. Fastigheten kallas Nyhem eller Piggen och anläggningen byggdes upp av bonden och handlaren Sven Englund.<sup>1</sup> Ella Johansson understryker byggnadernas och verksamhetens ”smått hysteriska proportioner”.<sup>2</sup> Hon gör en tolkning utifrån ett socialantropologisk synsätt och försöker se Piggens verksamhet utifrån lokalsamhällets uppfattningar om heder, konkurrens och egalitet. Ella Johansson menar att Englunds ”byggalenskap”

skedde inom en mycket traditionell ram, byggd på värderingar i lokalsamhället om egalitet och om hur makt och skyldigheter kan uttryckas och fördelas.<sup>3</sup> Hennes förklaringar är okonventionella och bryter på ett kreativt sätt upp bilden av de egalitära skogs-samhällena i Norrland.

Jag vill här anlägga ett annat perspektiv på Sven Englunds verksamhet. Även jag vill betona den ”traditionella ramen”, men vill se verksamheten i ett mer ”materialistiskt” perspektiv. Jag menar att Englund uttryckte sin heder, prestige och plikt i något som inte var förgängligt. Byggnaderna och anläggningarna fanns kvar, inte bara som uttryck för

immateriella värden utan som fysiska investeringar, som något som faktiskt kunde användas också praktiskt. Många av de anläggningar Englund byggde var av industriell karaktär och utformade enligt dåtidens moderna teknik. Genom att sätta in hans verksamhet i en historisk och ekonomisk kontext vill jag problematisera Englund som industriell småföretagare i södra Norrlands skogsbygd. Jag vill också utifrån detta konkreta exempel diskutera småföretagandets dynamik i skogsbygden på ett mer generellt plan.<sup>4</sup> Ella Johansson och jag har arbetat inom samma större forskningsprojekt, *Flexibilitet som tradition*, och denna artikel är på så vis ett uttryck för projektets mångvetenskapliga karaktär.<sup>5</sup>

## Skogsbygden Ängersjö

Byn och kapellförsamlingen Ängersjö ligger i landskapet Hälsingland, men bygden tillhör sedan 1864 Jämtlands län. Den ingår sedan 1974 i Härjedalens kommun; tidigare tillhörde den Ytterhogdals kommun. Trots sin ringa befolkningsstorlek var Ängersjö en egen kommun mellan 1925 och 1952. I kommunen/församlingen ingick förutom de två lite större byarna Ängersjö och Vänsjö några småbyar och flera ensamgårdar.

I början av 1800-talet var människorna för sin försörjning här, liksom överlag i södra Norrlands skogsbygder, hänvisade till att komplettera åkerbruket med de resurser som utmarken kunde ge. Viktigast var boskapsskötsel kompletterad med jakt och fiske samt framställning av tjära och träkol. Några industrianläggningar fanns inte i närområdet. Självhushållningen var omfattande. Det var först med de moderna skogsbolagens uppköp av skog och skogsmark under andra hälften av 1800-talet som bygden på allvar drogs in i penningekonomin. Skogsdrivningarna ledde till att böndernas stora skogar fick ett nytt värde och att arbetstillfällena ökade. Folkmängden steg. År 1850 hade Ängersjö församling cirka 200 invånare. 1900 hade befolkningen stigit till cirka 380, för att 1925, då tillväxten nådde sin kulmen, uppgå till knappt 500 personer.

I dag är Ängersjö en glesbefolkad skogsbygd, med en krympande och allt äldre befolkning. Det bor cirka 45 personer i byn Ängersjö och det dubbla i hela församlingen. Skogsbruket spelar liten roll

för försörjningen och något jordbruk finns inte kvar. I stället arbetar många i den offentliga service-sektorn eller pendlar till arbetsplatser i Ytterhogdal och Sveg.

## Sven Englunds verksamhet

Kunskaperna om Englunds verksamhet är på många sätt sämre än man skulle önska. Någon bokföring eller något annat skriftligt källmaterial från Englund och hans affärsrörelser finns mig veterligen inte. De främsta källorna är dels kvarlevor i landskapet, i form av byggnader och anläggningar (t.ex. dämningar och dikningar), dels uppgifter i myndigheters arkiv och några privatarkiv, ett rese-reportage från 1894 samt en del traditionsuppteckningar och muntliga uppgifter.<sup>6</sup>

Sven Englund föddes 1847 som Sven Olofsson på gården Kröjars i Ängersjö.<sup>7</sup> Båda föräldrarna kom från Ängersjö by: hans far, bonden Olof Svensson var född på Utigården och hans mor, Ingrid Matsdotter på Hemigården. Alla tre gårdarna tillhörde byns stamhemman. Fadern Olofs storebröder Sven och Pål hade båda försetts med hemman: Sven med föräldrahemmanet Utigården och Pål med Åsen. Det senare var en avsondring från föräldrahemmanet. Englunds föräldrar Olof och Ingrid arbetade båda två som unga på Åsen, där de var dräng respektive piga hos Olofs broder Pål, men år 1836 kunde de som gifta köpa hemmanet Kröjars.

Sven Englund var äldste sonen i en syskonskara på sju. Han gifte sig 1871 med Brita Pålsson från grannbyn Vänsjö. Hon var två år äldre än Sven och bondedotter. Sven och Brita bodde en tid kvar på Kröjars, men uppförde en ny gård på Kröjars ägor dit de flyttade: Nyhem, det som senare skulle kallas Piggen. Den tre år yngre brodern Mats tog över och brukade Kröjars. Någon gång i samband med flykten till Nyhem antog Sven Olofsson namnet Englund, efter födelsebyn.

Sven Englund var således genom sin släkt fast förankrad i Ängersjös självägande traditionella bondemiljö, men slakten kom tidigt att påverkas av det moderna skogsbruket. I samband med avvitreringen i Ytterhogdals socken köpte förrättningsmannen och lantmätaren Per Henrik Widmark i början av 1850-talet upp stora skogsmarker och hela jordbruksfastigheter. Denna skog utgjorde råvarubasen när Widmark något senare bildade Marma

sågverksaktiebolag, Sveriges första aktiebolag i sågverksbranschen. Englunds fader och farbröder hörde till dem som sålde skogsmark.<sup>8</sup>

Nyhem, dit Englund flyttade, var en jordbruksfastighet, men Englund utvecklade snart hemmanet till något mycket mer.<sup>9</sup> Det låg där byvägen från Ängersjö by nådde stora landsvägen mellan Kårböle och Sveg, den väg som förband Hälsingland med Härjedalen och i förlängningen Norge. Själva byn Ängersjö låg cirka 4 km vid sidan av vägen. Av allt att döma inledde Englund en handelsrörelse redan år 1868.<sup>10</sup> Han bodde då kvar på föräldragården Kröjars och var endast 21 år gammal och ogift. Handelsverksamheten går delvis att följa i Kommerskollegiets uppgifter. Det tycks som verksamheten ökade ordentligt efter flytten till Nyhem och Englunds handelsrörelse kan därefter bedömas som relativt omfattande.<sup>11</sup> I *Sveriges handelskalender* betecknas Englunds handel som divershandel.<sup>12</sup> På Nyhem bedrevs också enligt vissa uppgifter bageri. Handelsverksamheten utvidgades geografiskt och en butik öppnades i Älvros. Omkring 1908 öppnade Englund en filial i Härje-

dalsmetropolen Sveg, dit han också flyttade. Han tycks även ha byggt ett hotell i Sveg.

Men det var inte handelsrörelsen i sig som gjorde att man både i samtiden och i eftervärlden uppmärksammat Englunds verksamhet. Det var alla andra saker han höll på med, de storslagna dimensioner han lät dem få och de teknologiska finurligheter han använde. När tidningsmannen Johan Lindström Saxon besökte Nyhem på en rundresa i Härjedalen sensommaren 1893 var han lyrisk i sin beskrivning av denna modernitetens utpost i skogen.<sup>13</sup>

Englund utvecklade sitt jordbruk på Nyhem. I grunden var det inte annorlunda än övriga jordbruk i trakten: små naturliga åker- och ängsmarker och en inriktning på boskapsskötsel inklusive fåbodbruk. Men Englund satsade i tidens anda på omfattande myrodlingar och utdikningar av sjöar för att öka sädes- och foderproduktionen. Den besökande Saxon uppger imponerad att gården omfattade hela 30 tunnland (ca 15 ha) odlad jord och att den födde 20 nötkreatur förutom hästar och småkreatur.<sup>14</sup>

FIGUR 2. I vinterlandskapet skymtar gården Kröjars i Ängersjö, där Sven O Englund föddes.  
FOTO: Bo Persson.





FIGUR 3: Den uppdämda tjärnen vid Nyhem, dammen med sin körväg syns till höger på fotot. Huset på höjden, "Olles", byggdes av Sven Englund till sin son Olof år 1901. Vid Sven Englunds död flyttade Olof Englunds familj till föräldragården. "Olles" revs på 1950-talet. Fotot är taget omkring 1920. FOTO: Svante Englund. Originalen tillhör Jämtlands läns museum.

Till hemmanet hörde även rätt stora skogsområden. Englund var en av de mest drivande bönderna i Ängersjö, när de i samband med laga skifte av skogsmarken 1890 startade en drygt trettioårig rättslig process för att försöka vinna tillbaka den skogsmark byamännen hade sålt till Marmablaget i mitten av 1800-talet. Englund var också den ende av bönderna som vann tillbaka skogsmark i processen.<sup>15</sup> Av allt att döma sysslade Englund med skogsaffärer.<sup>16</sup>

Nyhem inrättades också som gästgiveri och skjutsstation, för vilket Englund fick rättigheter. Han skötte dessutom postgången. Kombinationen lanthandel, gästgiveri och postdistribution bör ha givit Englund osedvanligt goda möjligheter att skaffa sig information och kunskaper som kunde vara användbara för alla sorters affärsverksamheter.

Men Englund försåg dessutom sin gård med en rad "industriella" anläggningar och moderniteter. En central del var ett elektriskt kraftverk drivet med

vattenkraft. Fallhöjden åstadkoms genom att flera mindre bäckar sammanfördes genom diken till en dammanläggning, så att en mindre tjärn bildades.

Elektriciteten användes på flera sätt. Den gav elektrisk belysning, något som enligt Saxon var helt unikt för Härjedalen i början av 1890-talet.<sup>17</sup> Elektriciteten användes också som kraftkälla och drev en rad maskiner som fanns i byggnaderna runt kraftstationen. Troligen utnyttjades även vattenkraft i form av vattenhjul för att driva en del av dessa. I kringbyggnaderna fanns en rad verksamheter, som ett sågverk med ramsåg, en snickeriverkstad med moderna maskiner och en benmjölsfabrik med en benkvarn. Flera av byggnaderna var mycket stora och inrättade enligt fabriksprinciper. Logen var byggd i tre våningar i en sluttning. På den översta våningen kunde man direkt köra in den skördade säden och tröska den i ett tröskverk. Den tröskade säden föll ner i en kastmaskin i våningen under. Där fanns också en skrädmaskin och en kvarn.

Den färdigmalda säden kunde lastas i säckar i den understa våningen och köras ut. På andra våningen fanns också en mosskvarn för tillverkning av torvströ. Det färdiga torvströet samlades upp i den undre våningen.<sup>18</sup>

Förutom till dammanläggningar utnyttjade Englund vattnet på andra sätt. En sprängvattenledning byggdes som försedde bostadshus och ladugårdar med vatten. Detta vatten räckte även till en springbrunn på gårdsplanen och ett badhus. Badvattnet värmdes med hjälp av en ångpanna. Invid kraftverksdammen byggdes en tvättstuga i fantasifull stil. En stenränna från dammen förde in vatten i byggnaden som kunde hinkas upp i tvättkaren och värmas. Det använda vattnet kunde efter tvätten hållas ut i en motsvarande avloppsränna. Liksom i logen fanns här lite av ”löpande bandets princip”.

När den första telefonledningen drogs 1890 mellan Sveg och Kårböle av det nystartade Svegs Telefonaktiebolag anslöt sig Englund, till och med före Marmabolagets inspektor Borg i Vänsjö. Englund byggde också en privat telefonledning till den närmaste gården i Ängersjö, Turgården. Denna linje var dock inte uppkopplad till den större ledningen!<sup>19</sup> 1909 blev han först i Härjedalen med att inneha bil.

Englund engagerade sig också i de järnvägsplaner som cirkulerade i regionen runt sekelskiftet.<sup>20</sup> De innefattade både inlandsbanans sträckning och eventuella förbindelser mellan Ljusdal och Sveg samt mellan Orsa och Ytterhogdal. Här tycks Englund haft förhoppningar om en sträckning förbi Nyhem.<sup>21</sup> Däremot var han inbiten motståndare till en planerad omläggning av byvägen från Ängersjö ut till stora landsvägen, eftersom den inte längre skulle mynna vid Nyhem utan lite närmare Sveg. I båda fallen grusades Englunds förhoppningar: det blev ingen järnväg men väl en ny byväg.

Sven Englund dog år 1924. Av bouppteckningen framgår att han efterlämnade en behållning på drygt 183 000 kr, sedan skulderna på cirka 50 000 kr frändragits. Huvuddelen av tillgångarna bestod av jordbruks- och skogsfastigheter, nära 70%. Därtill kom affärsverksamheten i Sveg (15%) samt konstanter och säkra fordringar (15%).<sup>22</sup> Hans rörelse hade alltså varit givande, behållningen motsvarar drygt 4 miljoner kronor i 2001 års penningvärde.<sup>23</sup> Tillgångarna låg dock till 83% bundna i fastigheter.

Sven Englund hade tre söner: Olle, Paul och Svante, vilka fortsatte i Englunds fotspår. Men med sönerna avtynade av olika anledningar den ”offensiva” verksamheten. Jordbruket på Nyhem arrenderades ut från 1941 och ”industrianläggningarna” slutade att utnyttjas och förföll. Även handelsrörelsen avtog. Idag ägs Nyhem av ättlingar till Sven Englund, men är obebott.

## Den agrara ramen

Englunds intresse för nymodigheter och ny teknik skulle kunna uppfattas som att han var en föregångsman för det nya industrisamhället. Jag menar att denna tolkning är mycket tveksam. Englund och hans verksamhet rörde sig i allt väsentligt inom agrar ram. Det Englund gjorde var att han utnyttjade en nisch i det äldre agrara samhället som hade öppnats av skogsbolagen. Någon större industriell verksamhet syftade han av allt att döma inte till.

Den första ”nymodigheten” Englund gav sig på var *handelsrörelsen*. Han började i liten skala i Ängersjö by år 1868. Den riktade sig då troligen till lokalbefolkningen. Detta skedde under en period av flera missväxtår, där i synnerhet 1867 var mycket svårt för denna landsända.<sup>24</sup> Om tidpunkten hade något samband med oåren är osäkert och tveksamt. Viktigare var troligen att Englund blev myndig och att han utnyttjade den nya näringsfrihetslagstiftningen och de gynnsamma marknadsmöjligheterna.<sup>25</sup> Penningekonomin hade ökat på grund av försäljningar av skogsmark till skogsbolagen och lönearbete vid avverkningar och flottning, och det var mycket långt till närmaste handelsmän.<sup>26</sup> Flytten till Nyhem, ut till stora vägen, kan tolkas som ett försök att utöka kundkretsen till ett större område, som innefattade både grannbyar och arbetsplatser i skogen. Dessutom förbättrades transportmöjligheterna genom flytten. Denna del av verksamheten tycks med tanke på den successiva utvidgningen också ha varit framgångsrik. Etableringen i Sveg omkring 1908 ökade kundkretsen ytterligare och förbättrade transportererna.

Gästgiveriet, hotellet i Sveg, postbefordringen och telefonanslutningen bör, förutom de rena inkomsterna, ha gett Englund en central plats i informationsflödet i regionen. Längs landsvägen kunde upp till 70 hästforor per dag passera och på gästgiverierna bodde ofta skogsbolagens tjänstemän och

andra ekonomiskt viktiga personer när de vistades i trakten.<sup>27</sup>

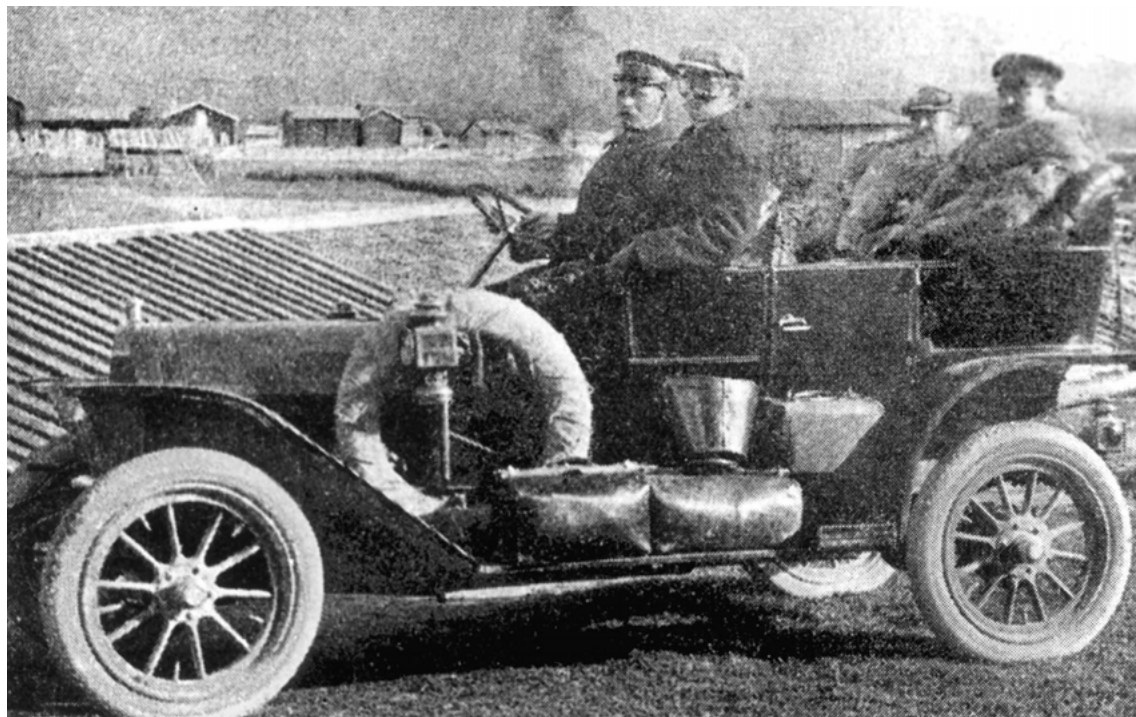
Englund etablerade sig som handlare just under den period då lanthandeln började expandera kraftigt i Sverige. Speciellt under 1870-talet skedde en kraftig ökning. Fredrik Sandgren framhåller i sin avhandling om lanthandeln i Jämtland att lanthandlarna i södra Norrland var många i förhållande till folkmängden och relativt välbeställda.<sup>28</sup> Han betonar att många handelsmän var eller hade varit bönder och att det var vanligt med samarbete mellan skogsbolagen och lanthandlarna när det gällde proviantering m.m.<sup>29</sup> I den ambitiösa lokalhistoriska studien *Vindelns* framhåller författarna den viktiga roll som handelsmännen spelade för kreditgivning och som informationscentrum.<sup>30</sup> Att handlare i Norrland ofta sysslade med egna skogsaffärer är också väldokumenterat i den tidigare litteraturen. I detta större perspektiv var alltså Englund inte ovanlig utan rätt typisk för gruppen lanthandlare, även om han kanske hade ovanligt stor bredd på sin verksamhet.

Hur var det då med Englunds ”industrialanlägg-

ningar”? Här måste man konstatera att också de befann sig inom en agrar ram. Vi vet inget om hur stor produktionen var vid vare sig sågen, snickeri- verkstaden eller benmjölsfabriken, men den kan knappast ha varit i industriell skala.<sup>31</sup> Förmodligen användes anläggningarna för Englunds eget bruk och kanske också för viss produktion för försäljning genom handelsrörelsen.<sup>32</sup>

Logen var annorlunda. Maskinerna utnyttjades här för att på ett effektivt sätt mekanisera vissa led i jordbruksproduktionen, framställningen av mjöl och torvströ, och de var klart överdimensionerade för Englunds eget jordbruk. Här får man nog tänka sig att han tänkte att de skulle kunna utnyttjas mer när skogsavverkningarna ökade i omfattning. Befolkningen skulle växa och därmed konsumtionen av spannmål. Omalen spannmål skulle köpas utifrån, men även odlingen av spannmål i regionen skulle bli betydligt större. Tilltron till att det gick att förbättra spannmålsproduktionen i Norrlands inland genom myrodlingar och utdikningsföretag var stor hos både Englund och samtiden.<sup>33</sup> På så vis var Englund en agrar småföretagare som såg möj-

FIGUR 4. Härjedalens första trafikbil av märket Cadillac från 1908. Bilen ägdes av Sven Englund som fick trafik tillstånd för den 1909. Föraren var sonen Paul Englund när detta sällskap gjorde en resa till Vemdalen 1909. REPROFOTO: Hallings Foto, Östersund. I Jämtlands läns museum.



ligheterna att med moderna industriella metoder producera för en större marknad.

Englund besatt onekligen kunskaper. Förutom kunskaper i ekonomi och jordbruksteknik hade han också *kunskaper av teknologisk art* samt ett stort mått av praktisk fiffighet och öppenhet för nyheter. Om detta vittnar vattenledningarna, dämningarna och utdikningarna, installeringen av elektricitet och telefon samt användandet av maskiner och bilar.

En del av dessa kunskaper fanns att tillgå i samtiden. I Ängersjö by byggdes 1881 en sprängvattenledning i trä som försörjde flera gårdar med vatten. För bygget inhyrdes specialarbetskraft (bl.a. ”Sprängvatts Otto”).<sup>34</sup> Anläggandet av ledningen krävde kunskaper om avvägning och tryck liksom rörborrningsteknik i trä. Om denna ledning byggdes före eller efter vattenledningen på Nyhem är ovisst.

Skogsbolagen var en viktig förmedlare av teknik. Det gällde verktyg och redskap för skogsavverkning och transporter. Men också anläggandet av sågverk och flottningsbyggnationer som dammar,

ledarmar och rännor spred teknik.<sup>35</sup> Det senare framgår tydligt i Ängersjö, där inte bara husgrunder och jordkällare utan till och med gärdesgårdstolpar är tillverkade av huggen sten av arbetslösa flottningsbyggnadsarbetare.<sup>36</sup>

Men det tycks också ha funnits kunskap om vatten och mekanik inom Englunds egen släkt. En rad vattendrivna slipar byggdes i Ängersjö i mitten av 1800-talet och initiativet tycks ha kommit från hemmanen Åsen och Kröjars, dvs. Englunds släktingar. En träanläggning av stora mått byggdes också vid samma tid tvärs över en myr vid den s.k. Hampsänketjärn, på Åsens mark. Denna anläggning är svårtolkad och kan möjligen ha tillkommit för att reglera vattenflödet till vattendrivna slipar och kvarnar eller ha något att göra med utnyttjandet av myren för odling eller slätter.<sup>37</sup>

På så vis kan man se att Englunds verksamhet i stort sett höll sig inom *en agrar ram*. Han var jordbrukare och handelsman i skogsbygd. Det var en agrar ram som även kunde innesluta den nya ekonomiska kraft som på allvar kommit till

FIGUR 5. Ängersjös vackra 1700-talskapell. Vid sydväggen skymtar Sven Englunds grav. Den kan sägas illustrera den motsägelsefulla egaliteten i södra Norrlands skogsbygder. I raderna av gravvårdar är Englunds den enda som höjer sig över de andra. FOTO: Bo Persson.



skogsbygden vid mitten av 1800-talet: den moderna skogsindustrin. Med skogsbolagen kom nya värden och lönearbete i skogsbruket, men sågverken och massafabrikerna vid kusterna var fortfarande avlägsna. I Englunds "bondeperspektiv" blev skogsbruket ett bihang till det agrara och i hans tankar befolkades troligen det framtida Härjedalen av två hushållstyper: å ena sidan skogsbönder med egen skog och visst lönearbete åt skogsbolagen samt å den andra sidan obesuttna skogsarbetare.<sup>38</sup> Dessa två grupper var tillsammans med skogsbolagen Englunds tilltänkta kundkrets. Själv såg han sig nog som en kombination av en modern skogsbonde med egen skog och en framsynt handelsman. Han tog tillvara den kunskap som stod till buds i det moderna industrisamhället för att underlätta och förbättra både jordbruket och handelsrörelsen. Då behövdes såväl myrodlingar som mindre anläggningar där modern teknik utnyttjats. Men han var knappast ute efter att göra Nyhem till ett industrisamhälle.

Englund var alltså en agrar småföretagare som tog tillvara det moderna samhällets nymodigheter och teknik. Kan man då beteckna honom som entreprenör? Nja. Om man utgår från den enkla definition på entreprenörskap som Hans Landström formulerat, att skapa, organisera och exploatera möjligheter, så var Englund onekligen en entreprenör.<sup>39</sup> Men de flesta ekonomer och ekonomhistoriker kräver att ett entreprenörskap också ska innebära bestående förändringar och att något genuint nytt skapas, antingen innovationer eller nya kombinationer av gamla.<sup>40</sup> Och då kan man knappast säga att Englund var en entreprenör.

I stället faller han mer in i den bild av mångkunnighet och flexibilitet som präglat skogsbygdens människor under mycket lång tid. Denna förmåga har varit en viktig förutsättning för möjligheterna att leva och överleva i södra Norrlands skogsbygd, där det marginella åkerbruket alltid har kombinerats med andra näringsfång, det må ha varit boskapskötsel, jakt och fiske, järnframställning, långväga handel eller lönearbete.<sup>41</sup> I Englunds fall kan man säga att han satsade på en mångfald av små "industriella" anläggningar i stället för en stor.

Inom projektet har vi tidigare antagit att denna förmåga till förändring varit relativt jämt fördelad i befolkningen, men exemplet Piggen visar att det under vissa omställningsperioder kanske funnits personer som varit mer flexibla och mångkunnigare

än andra. Likväl tycks det inte finnas någon expansiv dynamik i Englunds verksamhet, något som leder framåt och genererar en ekonomisk utveckling som sprids i samhället. Det är mer Englund själv som flyttar. I stället tycks en kris uppstå vid Englunds död. Verksamheterna dör snart ut och anläggningarna förfaller.<sup>42</sup> Ängersjö idag är ett glesbygdssamhälle med alla dess problem med vikande befolkningstal och brist på arbetstillfällen.

## Entreprenörskap och förändring i skogsbygden

Hur såg då företagandets dynamik ut i skogsbygden? Någon djuplodande ekonomisk analys av glesbygdsekonomi och företagandets roll i denna ska inte föras. Till det räcker vare sig min empiri eller mina kunskaper. Men jag ska ge några exempel från andra regioner för att ge perspektiv åt Englunds verksamhet i Ängersjö.

En viktig fråga rör förändringsdynamiken i samhällen som Ängersjö, dvs. samhällen som präglas av mångsyssleri och flexibelt handlande. Italien har blivit något av ett Mekka för småföretagarstudier och Anna Cento Bull och Paul Corner har gjort en spännande studie av landsbygdssamhällen i nordvästra Italien. Den rör den kuperade regionen norr och nordväst om Milano.<sup>43</sup> Studien täcker perioden från 1815 till 1990. Silkesindustrin var redan i början av perioden utvecklad i området, med fabriker i städerna och decentraliserad produktion av silke på landsbygden. Befolkningen på landsbygden levde i stora utvidgade familjer. Dessa fungerade som ekonomiska enheter och försörjde sig på "mångsyssleri" (pluriactivity), där från början ett arrendjordbruk (share cropping) och odling av silkesmaskar och framställning av silke utgjorde viktiga beståndsdelar. Männerna arbetade främst i jordbruket medan kvinnor och barn periodvis arbetade i silkesindustrin i de större städerna. Författarna menar att familjerna utvecklade en flexibel strategi för sin överlevnad, där relationen mellan olika inkomstkällor liksom könsarbetsdelningen inom familjen förändrades över tid. Ökad penningekonomi, ökade löneinkomster och viss kapitalackumulation gjorde att många familjer kunde friköpa sina gårdar samtidigt som småföretagandet ökade inom familjerna. Under tiden efter andra världskriget har detta lett till en stark decentralise-



rad industrialisering av regionen och ett bibehållande av starka familjeband. Företagen är små och baserade på teknologiskt specialiserade produkter, ofta legotillverkning till stora industrier i städerna. Konsekvensen har blivit att denna relativa periferi inte avfolkats utan har en blomstrande ekonomi. Författarna ser detta som en alternativ väg till industrialisering och ekonomisk utveckling.

Detta sätt att hantera förändringar inom familjen liknar det som Dan Bäcklund har studerat bland småbrukare i Norrbotten, där lönearbete i skogen kombinerades med rationellt drivna småbruk och där periodisk arbetslöshet i skogsbruket kunde kompenseras med arbete på den egna jorden.<sup>44</sup>

Ett annat exempel är Västerbotten, där Torbjörn Danell visat på Skelleftebygden som ett lyckat exempel på småskalig industrialisering, ett norrländskt Gnosjö. Han visar att det funnits goda förutsättningar i regionen: en entreprenörsanda bland annat baserad på inflyttning av handlare utifrån, en mångsysslande inhemsk tradition bland bönder och hantverkare, ett nätverk bland företagarna baserat på släktförbindelser och en innovationsfrämjande religiositet. I det sistnämnda fallet ser han tydliga paralleller med Jönköpingstrakten. Ett centralt drag hos dessa entreprenörer var att de utvecklade egna produkter.<sup>45</sup>

Även i den tidigare nämnda studien om Vindeln betonas att de lokala företagarna i kommunen ofta var mångsysslande entreprenörer. Det fanns, menar författarna, en beredskap för att starta industrier. Även här betonas vikten av att företagarna utvecklade egna produkter.<sup>46</sup>

Men i Ängersjö, till skillnad från Norditalien och Västerbotten, förändrades inte det ekonomiska systemet. Det blev ingen industrialisering. Och frågan är om en del av förklaringen till detta ligger just i flexibiliteten. Är det möjligen så att den lyckade anpassningen till skogsbruket låste utvecklingen till ett fortsatt mångsyssleri? Kan detta vara en förklaring till den svaga industrialiseringen i hela regionen? Jämtland var starkt beroende av skogsnäringen och skogsbolagen hade mycket stora skogsinnehav i länet. Vi vet att Jämtlands industrialisering stagnerade redan på 1890-talet och att fortfarande 1940 var närmare 70% av länets befolkning beroende av den agrara sektorn och skogsindustrin för sin försörjning.<sup>47</sup>

Cento Bull och Corner tycks mena att det spelar roll vad man anpassar sig till. De konstaterar att familjernas mångsyssleri och flexibilitet, inte minst familjernas "själveexploatering", var viktiga för utvecklingen och att kopplingen till silkesindustrin gjorde att teknologisk skicklighet spreds och fanns kvar även sedan silkesindustrins betydelse för sysselsättningen avtagit kraftigt. Men de betonar samtidigt att all exportriktad produktion av stapelvaror inte automatiskt leder till industrialisering, och de tar som exempel på detta rena jordbruksprodukter.<sup>48</sup> Skogsbygdens anpassningen till skogsbruket skulle kunna vara ytterligare ett exempel.

Men detta räcker knappast som förklaring. Frågan är om inte också andra faktorer i lokalsamhället spelar in. Och här vill jag till sist betona vissa kulturella särdrag i skogsbygden. Jag vill peka på fyra särdrag som skulle kunna hämma genomgripande förändringar.

Etnologen Kjell Hansen har noterat att en viktig del i flexibiliteten och uppfinningsrikedomen i glesbygdens samhällen är att man främst söker praktiska lösningar på uppkomna svårigheter.<sup>49</sup> Man söker inte kunskap för dess egen skull. Denna "flexibilitetens kunskapssyn" får lätt till konsekvens att tekniken inte utnyttjas för radikal förändring, utan underordnas de behov som ställs i den vardagliga verkligheten.

Ett annat drag i den lokala kulturen som kan hindra förändringar är tendensen att bevara investeringar som redan gjorts. Goda exempel finns här från Ängersjö, där man t.ex. genom kollektiva insatser underhållit byns olika samlingslokaler, trots ett vikande befolkningstal, och hållit byns fotbollsplan välskött trots att den inte använts på decennier. Detsamma gäller givetvis även byns många boningshus, som underhålls trots att många är obebodda. Detta bevarande uttrycker givetvis också en förhoppning om framtiden: investeringar kan vara bra att ha. Men det låser samtidigt resurser, inte minst arbetskraft.

Ett tredje drag, som också tas upp av Ella Johansson, är den både förmenta och faktiska egaliteten i skogsbygdens samhällen.<sup>50</sup> Viljan att upprätthålla den tycks föra med sig en viss ovilja att anställa andra medlemmar av lokalsamhället. När saker behöver utföras som fordrar många arbetskraft, bildar man i stället en förening.<sup>51</sup> Skogsbolagen

anställer givetvis arbetskraft, men så är de också frikopplade från lokalsamhället.

Ett fjärde hämmande drag i den lokala kulturen är att mångsyssleri och flexibilitet egentligen per definition är oförenligt med att hushållet skulle satsa på en enda inkomstkälla. Småföretagaren Englund tycks söka bredd i stället för specialisering i sin verksamhet.

Den stora förändringen i Ängersjö, och kanske på många håll i skogsbygden, kommer därför inte genom lokalt företagande och industrialisering utan först när välfärdssamhället växer fram. Då sker en flexibel anpassning till efterkrigstidens genomgripande strukturförändringar: jordbrukets och skogsbrukets avveckling, tillväxten av (främst "kvinnliga") arbetstillfällen inom den offentliga sektorn och tjänstesektorn samt omfattande samhällsliga transfereringssystem. Denna nya samhällsstruktur tycks ha varit mer förenlig med de värden som funnits i kulturen och ha varit lättare att anpassa sig till.

Till sist några ord om Sven O Englund själv. Han var en, idag okänd, företagare i skogsbygdens periferi, men kan ändå jämföras med en annan mer känd Sven O, nämligen den kanske mest betydande jämtländske företagaren i modern tid, Sven O Persson. Detta ger vissa intressanta paralleller. Persson började som hästhandlare tillsammans med sin far och farbror och slutade vid sin död 1990 som en norrländsk storföretagare och ägare av stora skogs-

marker. Företagen omfattade bl.a. sågverk, företag inom bilbranschen, tillverkning av skogsmaskiner och sågade varor. Han var störst i Sverige inom spånskivebranschen. Bo Bodén som studerat hans företagande framhåller Sven O Perssons förmåga att tidigt upptäcka förändringar och affärsmöjligheter på marknaden och utnyttja dessa. Bodén betonar det personliga kontaktnätets viktiga roll och nämner bland annat hur detta först byggs upp via faderns kafé och uthyrning av stallplatser i Östersund. Han understryker att Sven O Persson trots sin betydelse ändå inte kan betecknas som en entreprenör, eftersom han inte utvecklade något nytt.<sup>52</sup>

Detsamma gäller nog också Sven O Englund. Han var framåtblickande, tog tillvara möjligheterna, men var också starkt integrerad i skogsbygdens traditioner.

---

Bo Persson, f. 1950, universitetslektor i historia vid Stockholms universitet. Disputerade 1991 på avhandlingen *Skogens skördemän. Skogs- och flottningsarbetareförbundets kamp för arbete och kollektivavtal 1918–1927*. Har forskat om relationer mellan människor och grupper i nordsvensk skogsbygd under 1800- och 1900-talen och ingår f.n. i det av Riksbankens jubileumsfond finansierade projektet *Flexibilitet som tradition. Kulturmönster och näringar i norrländsk skogsbygd under 1000 år*.

bo.persson@historia.su.se

---

## Noter

1. Johansson 2003.
2. Johansson 2003, s. 86.
3. Johansson 2003, s. 87–92. Johansson betonar att hon med sin artikel mer vill väcka frågor, än ge helgjutna svar.
4. Bland annat ekonomihistorikern Karl Gratzer har efterlyst forskning om svenska småföretag med historisk förankring. Gratzer 1996, s. 407.
5. Forskningsprojektet heter *Flexibilitet som tradition. Kulturmönster och näringar i norrländsk skogsbygd under 1000 år*, ofta kallat Ängersjöprojektet. Det har finansierats av Riksbankens jubileumsfond (Kulturvetenskapliga donationen). För projektbeskrivning och publikationslista, se vår hemsida [www.angersjo.lu.se](http://www.angersjo.lu.se). Många i projektet har deltagit i diskussionerna om Pigggen; jag vill särskilt nämna Ann-Kristin Ekman, Kristian Falk, Maths Isacson, Ella Johansson, Gert Magnusson, Mats Mogren och Elisabeth Wennersten.
6. För resereportaget se Lindström Saxon 1894. De traditionsuppteckningar jag använt här kommer från lokalhistorikerna Olof och Halvar Borg i Vänsjö och Folke Pålsson i Ängersjö. En del muntliga uppgifter kommer från Arne Englund, sonson till Sven Englund.
7. De biografiska uppgifterna kommer huvudsakligen från en pm, "Piggensläkten", av Elisabeth Wennersten.
8. Isacson & Persson 1998 samt där anført källmaterial.
9. Skildringen av Englunds verksamhet bygger om inte annat anges främst på Folke Pålssons uppteckningar (främst nr. 825 och 877 samt kommentarer till foton av Nyhem) men också på en del muntliga uppgifter av Arne Englund.
10. Årsberättelser handlanden och hantverkare 1868, Kammarkontoret, Kommerskollegii arkiv, Riksarkivet.
11. Kommerskollegiestatistiken är mycket ofullständig, men

- redan från 1872 ligger Englunds beviljning högre än genomsnittet för Härjedalen. Den tillhör dock inte det absoluta toppskiktet, vare sig i Ytterhogdals socken eller i Härjedalen.
12. Se t.ex. *Sveriges handelskalender* för år 1881–82, 1911–12, 1922.
  13. Lindström Saxon 1894.
  14. Lindström Saxon 1894, s. 72. Enligt Folke Pålssons anteckningar nr 825 hade man också grisavel. För sina nyodlingar begärde Englund 1898, tillsammans med två torpare i Ytterhogdal, odlingspremie från Jämtlands läns hushållningssällskap. Kommunalnämnden satte dock Englund i sista förslagsrummet eftersom han inte med egna händer arbetat upp nyodlingarna utan köpt arbetskraft för sina inkomster från handelsverksamheten. Kommunalnämndsprotokoll 20 aug. och 15 okt. 1898, Ytterhogdals kommun, Härjedalens kommuns arkiv.
  15. Se Isacson & Persson 1998.
  16. Bland annat köpte han 1899 delar av fastigheten Oppigården (nr 8) i Ängersjö.
  17. Enligt Folke Pålsson var Englunds kraftstation den första norr om Söderhamn.
  18. Saxon uppger att en liknande anläggning även fanns i Ängersjö by, men detta har inte kunnat bekräftas. Lindström Saxon 1894, s. 72. Inte långt från Englunds anläggningar uppfördes, ovist när, en tjärfabrik ägd av Owén (Edsbyns industriaktiebolag). Om den hade någon koppling till Englund är oklart, eftersom uppgifterna om denna verksamhet är få och osäkra. Folke Pålssons uppteckning nr. 825.
  19. Svensson 1962, s. 20–24. Privatlinjen mellan Turgården och Nyhem kan möjligen vara äldre än huvudlinjen. Uppgifter finns att Englund även hade både en egen telefonledning och en elledning till sin affär i Älvros.
  20. Englund ägde 10 aktier i Järnvägs AB Ljusdal-Sveg, se Bouppteckning efter Sven O Englund 1924, Svegs tingsrätt, ÖLA.
  21. Se även Kommunalstämmaprotokoll, Ytterhogdals kommun, Härjedalens kommuns arkiv; *Betänkande och kostnadsförslag samt trafikberäkning till jernväg från Ljusdal till Sveg*, 1900.
  22. Bouppteckning efter Sven O Englund 1924, Svegs tingsrätt, ÖLA.
  23. Här har jag använt Myntkabinettets räknare på nätet, se <http://www.myntkabinettet.se/r%E4knare.htm>
  24. Landshövdingeberättelse Jämtlands län 1866–1870, s. 7.
  25. I Landshövdingeberättelse Jämtlands län 1866–1870, s. 17, framhålls näringslagstiftningen och de goda skogskonjunkturerna som anledning till expansionen av lanthandeln under perioden 1861–65.
  26. Folke Pålssons anteckning nr. 890; *Sveriges handelskalender 1871–72*.
  27. Nilsson, Järnankar & Pålsson 1991.
  28. Sandgren 1999, s. 19, 29–30.
  29. Sandgren 1999, s. 57, 60–61. Tyvärr diskuterar inte Sandgren lanthandelns koppling till skogsbruket och den efterfrågan på varor det förde med sig.
  30. Bunte, Gaunitz & Borgegård 1982, s. 89.
  31. I Kommerskollegiums statistik ("fabriksberättelserna") finns inga uppgifter om Englund och hans eventuella industriella verksamhet. Inte heller i *Sveriges industrikalender 1918–*.
  32. Maskinerna i anläggningarna vid Nyhem värderas lågt i bouppteckningen efter Sven Englunds död: drygt 1 000 kr. Se Bouppteckning efter Sven O Englund 1924, Svegs tingsrätt, ÖLA.
  33. Morell 2001, s. 194–197.
  34. Folkes Pålssons uppteckning nr. 953.
  35. I Vänsjö hade Marmabolaget ett litet sågverk. Marmabolagets dåvarande inspektör Borg har i sina efterlämnade handlingar en ansevärd samling tekniska ritningar av alla handa slag, se Olov och Halvar Borgs samling, Östersunds landsarkiv.
  36. Bogren-Ekfeldt 1988.
  37. Här bygger jag på preliminära rapporter och diskussioner med framför allt projektets naturvetenskapliga medlemmar Marie Emanuelsson och Ulf Segerström. Idén om myrslåtter är min egen, bl.a. utifrån Bunte, Gaunitz & Borgegård 1982, s. 109, och Hellström 1917, s. 521–525.
  38. Om identiteter bland skogsbygdens befolkning, se Isacson & Persson 1998.
  39. Landström citerad hos Danell 2000, s. 28.
  40. Gratzer 1996, s. 80; Danell 2000, s. 27–29. Vanliga hänvisningar går då till bl.a. Joseph Schumpeter och Douglass C North.
  41. Se t.ex. bidragen i Sporrang (red.) 1995; Emanuelsson, 2001; Lagerstedt 2004.
  42. Karl Gratzer har dock framhållit att nedläggningar av småföretag inte alltid ska uppfattas som misslyckanden, utan att ägarna frivilligt lägger ner för att gå vidare till andra verksamheter. Gratzer, s. 262.
  43. Cento Bull & Corner 1993.
  44. Bäcklund 1988.
  45. Danell 2000, s. 83–84, 90–94, 106, 168–170.
  46. Bunte, Gaunitz & Borgegård 1982, s. 246–247.
  47. Se uppgifter hos Bodén 1995, s. 113, 125.
  48. Cento Bull & Corner 1993, s. 163.
  49. Hansen 1998, s. 98, 110
  50. Johansson 2003.
  51. Detta är ett allmänt intryck från Ängersjöbygden, grundat på frånvaron av företag med anställda och den starka närvaron av demokratiska föreningar.
  52. Bodén 1995, s. 24, 175.

## Käll- och litteraturförteckning

### Otryckta källor

Riksarkivet, Stockholm (RA)

Kammarkontoret, Kommerskollegii arkiv

Årsberättelser fabriker och hantverk,

Kammarkontoret, Kommerskollegii arkiv

Årsberättelser handlanden och hantverkare,

Östersunds landsarkiv (ÖLA)

Olov och Halvar Borgs samling

Svegs tingsrätt vol. A II:77

Bouppteckning efter Sven O Englund 11 dec. 1924 (vårtinget 1925 nr 6 Sveg).

Härjedalens kommuns arkiv, Sveg

Kommunalnämndsprotokoll

Ytterhogdals kommun  
Folke Pålssons samling

#### Muntliga uppgifter

Arne Englund, sonson till Sven Englund (samtal i samband med projektets besök på Nyhem den 4 oktober 2000)  
Elisabeth Wennersten, "Piggenkläkten" [pm] (oktober 2000)

#### Tryckta källor och litteratur

- Betänkande och kostnadsförslag samt trafikberäkning till jernväg från Ljusdal till Sveg*, 1900.
- Bodén, Bo, 1995, *En jämtländsk företagarverksamhet och dess omvärld. Sven O Perssons företagande 1920–1990*. Umeå: Avd. för ekonomisk historia.
- Bogren-Ekfeldt, Britt, 1988, *De högg i sten. Om stenarbete och konsten att kila sten*. Östersund: Jämtlands läns museum.
- Bunte, Rune, Sven Gaunitz & Lars-Erik Borgegård, 1982, *Vindelns. En norrländsk kommuns ekonomiska utveckling 1800–1980. En analys av bondesamhällets ekonomiska utveckling, anpassning och förvandling under 200 år*. Lund: Selector.
- Bäcklund, Dan, 1988, *I industrisamhällets utkant. Småbrukets omvandling i Lappmarken 1870–1970*. Umeå: Inst. för ekonomisk historia.
- Cento Bull, Anna & Paul Corner, 1993, *From Peasant to Entrepreneur. The survival of the Family Economy in Italy*. Oxford: Berg.
- Danell, Torbjörn, 2000, *Entreprenörskap i industrialismens gränsområde? En studie av lokala förutsättningar och företagarnätverk i Skelleftebygden under 1800- och 1900-talen*. Umeå.
- Emanuelsson, Marie, 2001, *Settlement and Land-Use History in the Central Swedish Forests Region*. Umeå: Sveriges Lantbruksuniversitet.
- Gratzer, Karl, 1996, "Forskning om småföretag", *Historisk tidskrift* s. 396–407.
- Gratzer, Karl, *Småföretagandets villkor. Automatrestauranger under 1900-talet*. Stockholm: Almqvist & Wiksell International.
- Hansen, Kjell, 1998, *Välfärdens motsträviga utkant. Lokal praktik och statlig styrning i efterkrigstidens norrsvenska inland*. Lund: Historiska media.
- Hellström, Paul, 1917, *Norrlands jordbruk* (Norrländskt handbibliotek VI). Uppsala & Stockholm: Almqvist & Wiksell.
- Isacson, Maths & Bo Persson, 1998, "Skogen och lagen. Identitet och kollektivt handlande i skogsbygden 1820–1930", *Makt och moral. En vänbok till och med Klas Åmark*, red. Eva Blomberg, Björn Horgby & Lars Kvarnström. Linköping: Avdelningen för Historia.
- Johansson, Ella, 2003, "Det sista träslottet. Rivalitet, jämlikhet och byggalenskap", *Bebyggelsehistorisk tidskrift* 45, (s. 83–101).
- Lagerstedt, Anna, 2004, 2004, *Det norrländska rummet. Vardagsliv och social samspel i medeltidens bondesamhälle*. Stockholm.
- Landshövdingeberättelse Jämtlands län 1866–1870. Eg.: *Bidrag till Sveriges officiella statistik. H. Kungl. Maj:ts befallningshafvandes femårsberättelser 1866–1870*.
- Lindström Saxon, Johan, 1894, *Genom Härjedalen. Färder och studier*. Östersund.
- Morell, Mats, 2001, *Jordbruket i industrisamhället 1870–1945* (Det svenska jordbrukets historia. Band 4). Stockholm: Natur och Kultur/LT.
- Nilsson, Birger, Frans Järnankar & Folke Pålsson, 1991, *När skogen fick värde. [En dokumentation av skogsbrukets framväxt i Härjedalen]*. Sveg: Svenska vyer.
- Sandgren, Fredrik, 1999, *Åt var och en efter behov? En studie av lanthandeln i Revsundsregionen i östra Jämtland 1870–1890*. Uppsala: Acta Universitatis Upsaliensis
- Sporrong, Ulf (red.), 1995, *Perspektiv på Härjedalen*. Sveg: Svenska vyer.
- Svensson, Gunnar, 1962, *När Tele kom till Härjedalen. Några blad om telefonens första år i Härjedalen*. Östersund: Bokmalen.
- Sveriges handelskalender.*  
*Sveriges industrikalender.*

## On flexible entrepreneurship in the boreal forests of northern Sweden

By Bo Persson

### Summary

This article is concerned with opportunities for and obstacles to entrepreneurship in the forest communities of northern Sweden. The empirical base consists of the economic activities of one businessman-farmer, Sven Englund. A farmer's son, he was born in the small chapel community of Ängersjö, located in between the provinces of Hälsingland and Härjedalen. Here in 1868 he opened a small

general store catering to the local market. This coincided with the establishment of modern forest industry in the area. The forestry companies began felling timber and bought up large areas of forest from the farmers. After a few years Englund moved his shop out to the main road between the two provinces and there built up a farmstead complex called Nyhem ("New Home"). He broke land for a

big farm based on cattle herding and fodder cultivation. The farm doubled as hostelry and post office. He also built up a small industrial plant, powered by its own electricity supply. Technical know-how and cunning were variously deployed, and Englund pioneered both the telephone and motorism. A journalist visiting Nyhem in the 1890s waxed lyrical over this outpost of modernity in the depths of the forest country. After a few decades Englund transferred his business to Sveg, the central locality of Härjedalen. After he died in 1924 his three sons took over, but before long both the business and the buildings fell into decay. A few buildings at Nyhem are all that now remains. The Parish of Ängersjö is a sparsely populated community with an ageing and diminishing population. Most of its younger residents are employed in the service sector and in municipal caring services.

In this article it is maintained that, despite Englund's technical know-how and inventiveness, and despite the almost industrial scale of the Nyhem facilities, the entire business developed within an agrarian framework. Englund was an agrarian small entrepreneur who availed himself of the advantages which modern society's new technology offered and of the affluence and opportunities created by modern forestry. He cannot be termed an entrepreneur of the Schumpeter stamp, because he created nothing genuinely new. He represented more the tradition of manifold competence and flexibility which for a very long time had been a distinguishing characteristic of people in the forest communities. This capacity for utilising different resources and niches, and preparedness for change, was a prerequisite of survival in a region where no single resource could sustain a whole livelihood.

It is, however, argued in this article that certain cultural idiosyncrasies of the northern Swedish forest communities inhibited change. These obstacles could explain why no more long-term

expansion and spin-off effect was generated by Englund's business activity, and why Ängersjö was never industrialised. Four distinguishing features are indicated in this connection. One is that, even if there is a great deal of know-how and technological skill even in peripheral communities, it is most often used and developed to solve the practical problems arising in the everyday run of things. In this way knowledge is subordinated to needs and does not have any long-term development in its own right. Another idiosyncrasy of the local culture is a tendency to preserve the investments which were once made, even after their immediate function has disappeared. Things may come in useful one day. But this "maintenance" ties up resources, manpower especially. A third obstacle is the egalitarian ideal of these communities. Many people are opposed to hiring other members of the local community as their servants. When things need doing which take a lot of manpower, a democratic association is formed for the purpose instead. The fourth distinguishing characteristic is the Jack-of-all-trades ideal and flexibility in itself. The tradition is not to put all one's eggs in one basket. As a businessman, Englund apparently prefers diversification to specialisation.

For these reasons the big change in Ängersjö's development, and perhaps in the development of many parts of the northern Swedish forest region, comes, not from local entrepreneurship and industrialisation during the social transformation of the 19th and early 20th centuries but from the post-war emergence of the welfare state. A flexible adjustment then occurs to the dramatic structural changes in progress – the appearance of new economic opportunities in the service sphere and the public sphere (above all for women) and the development of social redistribution systems to make up for the sectors which are steadily disappearing – agriculture and forestry.